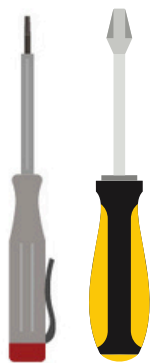


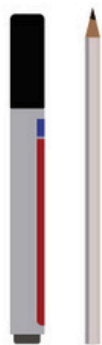


Návod k instalaci Lightswing® Single & Twin

Co budeš potřebovat



Šroubováky



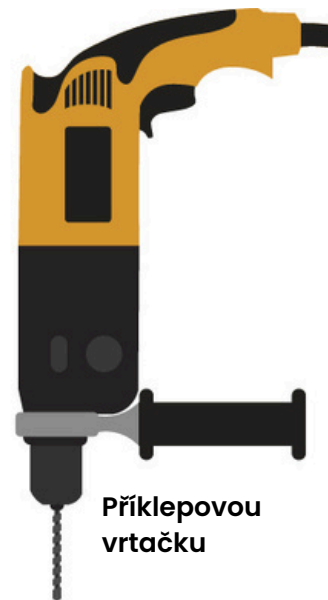
Tužku nebo fix



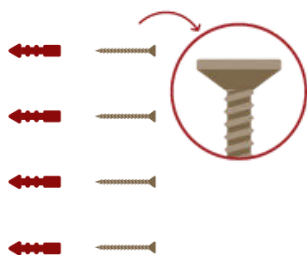
Vrtačku nebo elektrický šroubovák



Odizolovač drátů



Příklepovou vrtačku



Šrouby a hmoždinky

Použij válcové šrouby (hlava max. 7 mm) k upevnění montážního kroužku.

Poznámka: Šrouby ani hmoždinky nejsou součástí balení, záleží na typu tvého stropu.

Pokud nepoužíváš montážní kroužek: připevni Lightswing® pomocí zapuštěných šroubů s maximální šířkou hlavy 7 mm.

Úvod

Děkujeme, že sis pořídil Lightswing®! Od teď můžeš snadno posouvat, otáčet nebo dočasně sundat svůj závěsný lustr. V tomto návodu tě krok za krokem provedeme celou instalací.

Důležité před začátkem

- ✓ Lightswing® je dodáván kompletní a předem sestavený.
- ✓ Lightswing® je kvalitní výrobek, který nevyžaduje žádnou údržbu.
- ✓ Záruka je platná po dobu dvou let, jak je uvedeno v našich obchodních podmínkách (www.lightswing.cz/pravidla-a-podminky/).

Technické specifikace

Lightswing®

Napětí
Příkon
Rozsah otáčení
Rozsah posuvu
Maximální nosnost
Rozměry
Průměr základní desky
Hmotnost Lightswing®
Kompatibilní se stmívačem na zdi
Kompatibilní s LED driverem nebo transformátorem
Vhodné do vlhkého prostředí
Závěsné svítidlo a světelný zdroj jsou součástí balení

Single 90 cm

230 volt
400 WATT
360°
80 cm vlevo a vpravo
3.5 kg na závěs
D 90 × Š 3 × V 2 cm
12.5 cm
0.9 kg
Ano
Ne
Ne
Ne

Single 110 cm

230 volt
400 WATT
360°
93 cm vlevo a vpravo
2.5 kg na závěs
D 90 × Š 3 × V 2 cm
12.5 cm
1 kg
Ano
Ne
Ne
Ne

Twin 90 cm

230 volt
600 WATT
360°
75 cm vlevo a vpravo
3.5 kg na závěs
D 90 × Š 3 × V 2 cm
12.5 cm
0.9 kg
Ano
Ne
Ne
Ne

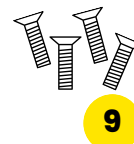
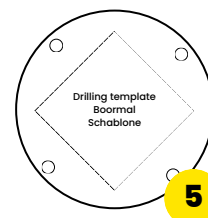
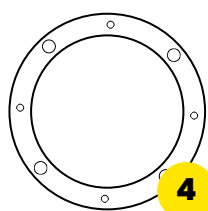
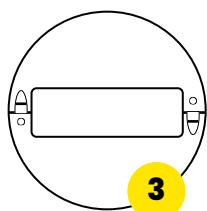
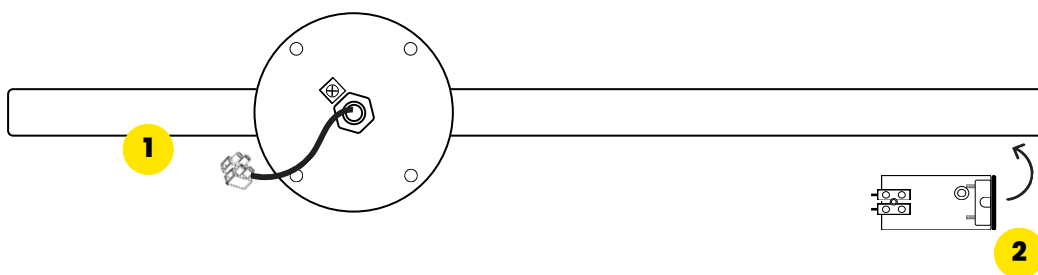
Twin 110 cm

230 volt
600 WATT
360°
90 cm vlevo a vpravo
2.5 kg na závěs
D 90 × Š 3 × V 2 cm
12.5 cm
1 kg
Ano
Ne
Ne
Ne

V balení najdeš

Lightswing® Single

1. Lightswing®
2. Quick Release
3. Krycí destičky
4. Montážní kroužek
5. Vrtací šablonu
6. Vyrovnávací nožku
7. Průhledný šroub
8. Oko se závitem
9. Šrouby pro montážní kroužek



Lightswing® Twin

1. Lightswing®
2. Quick Release 2x
3. Krycí destičky
4. Montážní kroužek
5. Vrtací šablonu
6. Vyrovnávací nožku 2x
7. Průhledný šroub 2x
8. Oko se závitem 2x
9. Šrouby pro montážní kroužek

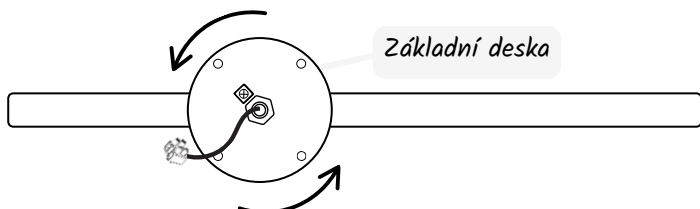
Potřebuješ pomoc nebo poradit?

Zavolej na +31 85 401 9637 (aktuální časy najdeš na webu) nebo napiš na support@lightswing.eu

Krok 1

Ochrana proti přetočení

- Ochrana proti přetočení zajišťuje, že se Lightswing® zablokuje po něco více než dvou úplných otočeních základní desky. Aby ses ujistil, že můžeš Lightswing® otáčet podle potřeby, zkontroluj základní desku před připevněním ke stropu.
- Je základní deska zaseknutá? Stačí ji trochu pootočit zpět, než Lightswing® napevno uchytíš.



Krok 2

Z jakého materiálu je tvůj strop?

Beton	Když poklepeš na beton, zní pevně.
Dřevo	Když poklepeš na dřevo, zní dutě.
Sádra	Když poklepeš na sádku, zní tlumeně*.
Rákos	Rákos se často vyskytuje ve starších domech, ale bohužel není vhodný pro instalaci Lightswing®.

*Poznámka:

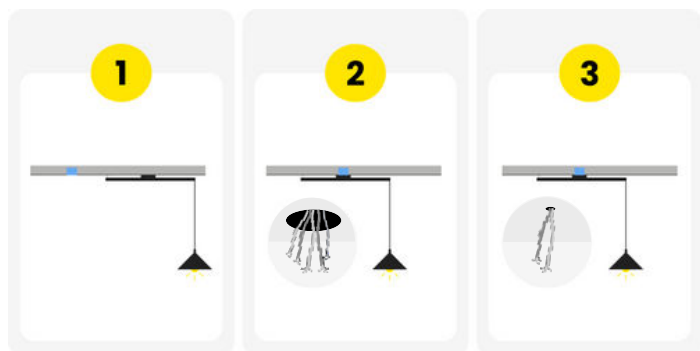
- U sádrového stropu bez výztuže je potřeba ho vyztužit a použít správné hmoždinky do sádky.
- Použij montážní kroužek, pokud strop není dokonale rovný.

Krok 3

Urči místo montáže

Máš tři možnosti:

1. Na libovolném místě
2. Nad elektroinstalační krabicí (stropní krabicí)
3. Nad stávajícím elektrickým kabelem



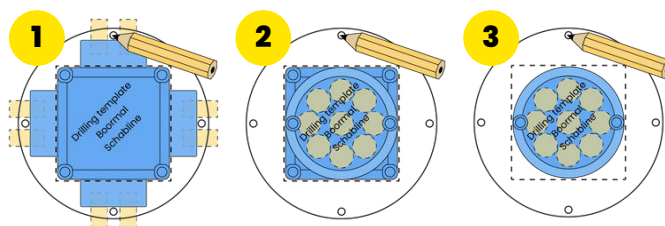
Krok 4

Vrtání otvorů

- Zkontroluj, zda je vybrané místo dostatečně pevné. Pokud si nejsi jistý, poraď se s odborníkem.
- Ujisti se, že v místě nejsou žádné trubky ani kabely.
- Vypni elektrický proud.

A Pomocí přiložené vrtací šablony si označ čtyři montážní otvory. Pokud montuješ nad elektroinstalační krabicí, máš tyto možnosti:

1. Krabice ve sádře
2. Čtvercová krabice v betonu
3. Kulatá krabice v betonu



B Vyrveš čtyři otvory pomocí přilepové vrtačky. Vlož hmoždinky a zkontroluj, že pevně drží.

Krok 5

Připevnění montážního kroužku

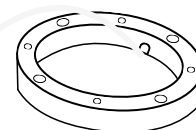
- Pokud montuješ nad elektroinstalační krabicí, montážní kroužek není nutný.

Poznámka: Aby Lightswing® fungoval hladce, musí být strop rovný. Vyzkoušej to předem – pokud si nejsi jistý, použij montážní kroužek.

- Při montáži na libovolném místě nebo nad kabelem* je montážní kroužek povinný:
 1. Přilož montážní kroužek ke stropu a zároveň jeho velké otvory s předvrtanými.
 2. Zkontroluj, že žádný kabel není skřípnutý.
 3. Přišroubuj montážní kroužek přiloženými šrouby.

*Při montáži nad kabelem: Vytlač průchodku v kroužku a protáhni jí elektrický kabel tak, aby kroužek těsně přiléhal ke stropu.

Průchodka

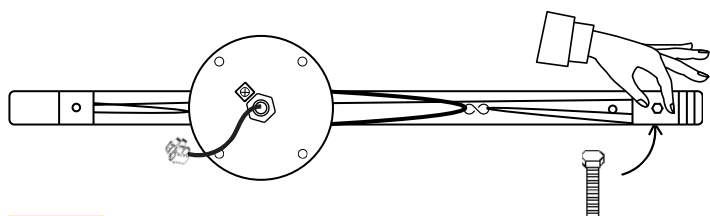


Krok 5 (a)

Příprava vyrovnávací nožky

- Pokud nepoužíváš montážní kroužek, přeskoč na **krok 6**.
- Vyměň krátký průhledný šroub za delší variantu, která je součástí balení. Ten později použiješ s vyrovnávací nožkou pro správné zarovnání Lightswing® ke stropu.

Buď opatrný: šroub našroubuj ručně a neutahuj ho příliš!

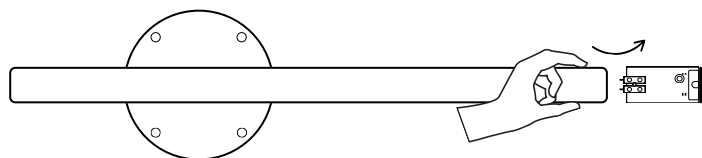


Krok 6

Vyjmutí Quick Release(s)

- Vysuň Quick Release z konce Lightswing®. Tím si usnadníš připojení závěsného svítidla.

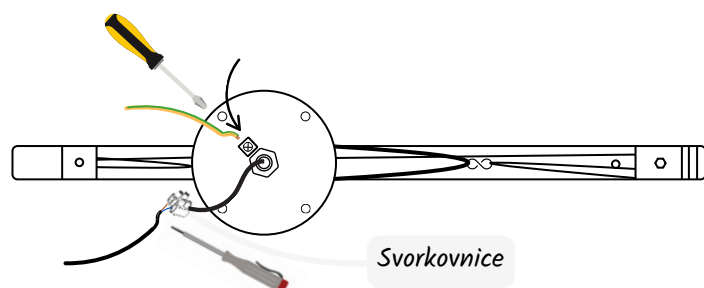
Tip: Pokud jde Quick Release vytáhnout ztuha, jemně stiskni boky Lightswing® v místě otvoru pro Quick Release.



Krok 7

Připojení elektrických vodičů

- Nejdříve se ujistí, že vodiče ze stropu jsou dostatečně odizolované – asi 0,5 cm holého vodiče by mělo být odkryto.
- Pokud máš zemnicí vodič (zeleno-žlutý), připevni ho pod určený šroub pomocí šroubováku.



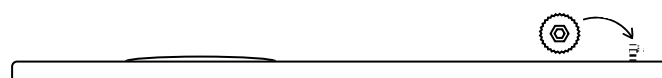
Zbývající dva vodiče vlož do svorkovnice a pevně utáhni šroubky:

- Spínaný (fázový) vodič (černý) zapoj naproti hnědému vodiči z Lightswing®.
- Nulový vodič (modrý) zapoj naproti modrému vodiči z Lightswing®.

Krok 8

Umístění vyrovnávací nožky

- Před finální montáží si můžeš vyrovnávací nožku rovnou nastavit mezi strop a Lightswing®. Šroub pro nožku najdeš na konci Lightswing®.



Krok 9

Montáž Lightswing®

- Zasuň připojené vodiče do stropní krabice nebo montážního kroužku.
- Ujistí se, že žádný kabel není skřípnutý.
- Přišroubuj Lightswing® čtyřmi šrouby.

Poznámka: Ujistí se, že jsou šrouby dostatečně zapuštěné do základní desky Lightswing®. Pokud vyčnívají, krycí destičky nepůjdou správně nasadit.

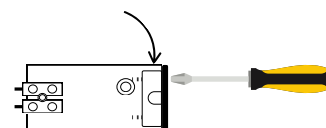
Krok 10

Připojení závěsného svítidla k Quick Release

- Nejdříve si určí, jak vysoko má lampa viset, a označ si to místo na kabelu.

Tip: nad jídelní stůl doporučujeme vzdálenost cca 75 cm mezi stolem a lampou.

- Kabel zkrát přibližně 10 cm nad označeným místem.
- Odstraň vnější izolaci kabelu tak, aby bylo odkryto cca 4 cm vnitřních vodičů.
- Z každého vodiče odizoluj asi 0,5 cm, aby se odkryla měď.
- Vezmi Quick Release: povol jeden šroubek svorky proti tahu (bílý blok) a druhý úplně odšroubuj, aby šel kabel lampy protáhnout

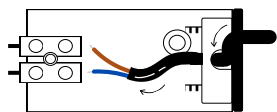


Potřebuješ pomoc nebo poradit?

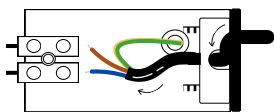
Zavolej na +31 85 401 9637 (aktuální časy najdeš na webu) nebo napiš na support@lightswing.eu

- Připoj podle schématu
- Po protažení kabelu znovu utáhni svorku proti tahu.

2 žilový kabel



3 žilový kabel

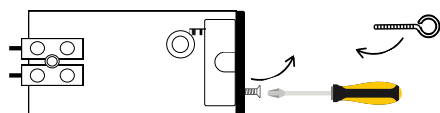


Krok 10 (a)

Připevnění oka se závitem (pokud je potřeba)

Pokud je tvoje lampa navíc zavěšena na ocelovém lanku nebo řetězu, pokračuj takto:

- Ano Vyměň šroub ve svorce proti tahu za oko se závitem. Připevni ocelové lanko k tomuto oku.
- Ne Pak pokračuj **krokem 11**.



Krok 11

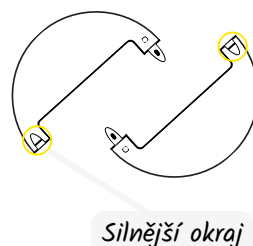
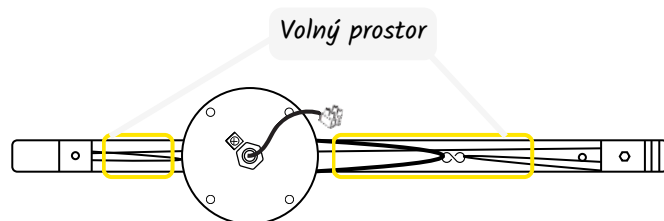
Nasazení Quick Release zpět

- Jakmile máš lampu připojenou k Quick Release, zasuň ho zpět do Lightswing®.

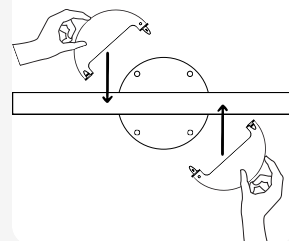
Krok 12

Umístění krycích destiček

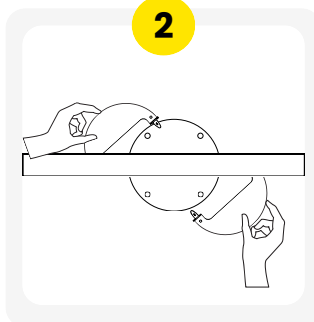
- Krycí destičky zakrývají montážní šrouby. Než je nasadíš, ujisti se, že je Lightswing® přesně zarovnan se stropem. Zkontroluj, že jsou montážní šrouby dostatečně zapuštěné.
1. Posunutí krycích destiček směrem k Lightswing®
 2. Umístí silnější okraj destiček mezi strop a volný prostor v Lightswing®.
 3. Obě krytky zároveň posuň směrem k základní desce.
 4. Když téměř zakryjí základnu, mírně s nimi pootoč.
 5. Ujisti se, že základní desku zcela zakrývají, a zatlač je k sobě, dokud nezaklapnou.



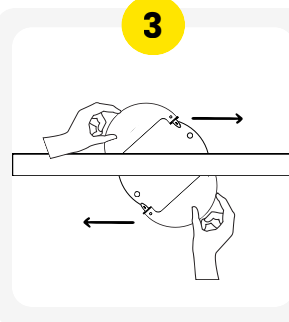
1



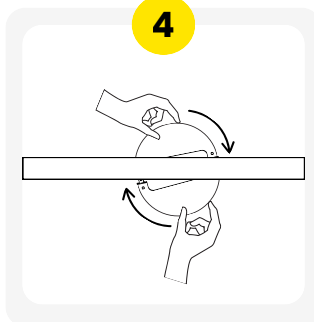
2



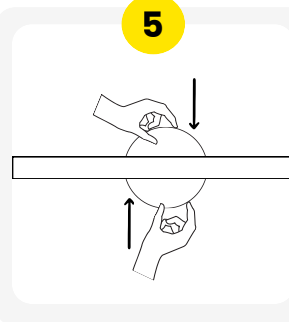
3



4



5



Krok 13

Seřízení Lightswing®

- Pomocí vyrovnávací nožky (nebo nožek) doladíš zarovnání tak, aby Lightswing® rovnoměrně dosedal a přiléhal ke stropu. Otáčej nožkou, dokud se nedotkne stropu.

Tvůj Lightswing® je nyní nainstalován! Užij si tu svobodu – posouvej, otáčej a snadno měň závěsná svítidla.